

FAQ scuole

(aggiornamento 20/01/2022)

1. Cosa deve controllare ogni mattina la famiglia prima di portare l'alunno/a a scuola?

Occorre misurare a casa la temperatura corporea e verificare che l'alunno/a non abbia altri sintomi sospetti Covid. In caso di febbre $\geq 37.5\text{ C}^\circ$ o di dubbio circa lo stato di salute, NON portare l'alunno/a a scuola, contattare il Pediatra o il Medico curante e attenersi alle sue indicazioni.

2. Cosa deve fare la famiglia in caso l'alunno/a manifesti sintomi sospetti Covid a casa?

L'alunno/a deve rimanere a casa. È necessario contattare tempestivamente il Pediatra o il Medico curante e attenersi alle sue indicazioni. Se ritenuto necessario il Pediatra o il Medico curante potrà segnalare la situazione come "caso sospetto" sulla piattaforma Gestione Casi e Contatti (GCC) per la presa in carico ed effettuazione del tampone molecolare da parte del Dipartimento di Prevenzione della ASL di Cagliari.

3. Cosa deve fare la scuola in caso l'alunno/a manifesti sintomi sospetti Covid a scuola?

Nel caso in cui l'alunno/a presenti sintomi compatibili con Covid-19, all'interno delle scuole, va ospitato nella stanza dedicata o area di isolamento, come da procedura di sicurezza, e devono essere avvisati i genitori.

Il Referente Covid o altro incaricato scolastico deve tempestivamente avvisare i genitori della necessità dell'allontanamento dell'alunno/a.

La scuola non deve mettere in atto alcun provvedimento a carico dei compagni di classe e del personale che potranno continuare la frequenza scolastica.

4. Cosa deve fare la famiglia in caso l'alunno/a venga allontanato da scuola per sintomi sospetti Covid?

Contattare tempestivamente il Pediatra o il Medico curante e attenersi alle sue indicazioni.

Se ritenuto necessario il Pediatra o il Medico curante potrà segnalare la situazione come "caso sospetto" sulla piattaforma Gestione Casi e Contatti (GCC) per la presa in carico ed effettuazione del tampone molecolare da parte del Dipartimento di Prevenzione della ASL di Cagliari.

5. Cosa deve fare l'alunno/a se è stato segnalato come "caso sospetto" dal Medico/Pediatra o se è in attesa dell'esito del tampone?

In attesa dell'esecuzione o dell'esito del tampone a seguito della segnalazione del Medico/Pediatra, l'alunno/a NON deve andare a scuola e deve rimanere in isolamento. Se l'esito è negativo l'alunno/a potrà riprendere la frequenza scolastica, salvo sia sintomatico pertanto è bene rivolgersi al Medico Curante o Pediatra di libera scelta.

NOTA BENE

Non potranno essere considerati validi i referti di tamponi eseguiti in auto somministrazione.

6. Cosa deve fare la famiglia se l'alunno/a ha avuto un problema di salute ma non riconducibile al Covid?

In caso di problemi di salute è sempre necessario riferirsi al proprio Pediatra o Medico curante. Nel caso in cui il problema di salute, dopo valutazione medica, non sia riconducibile al Covid, e pertanto il tampone sia risultato negativo, l'alunno/a potrà tornare a scuola secondo le indicazioni del Pediatra di Famiglia o Medico curante. Non è richiesta alcuna certificazione/attestazione per il rientro, analogamente non è richiesta autocertificazione da parte della famiglia. Si ricorda che fino a 5 giorni di assenza (3 giorni per la scuola dell'infanzia), si riammettono gli alunni anche senza certificato medico di guarigione, ma con giustificazione scritta compilata tramite registro elettronico.

7. Cosa succede se un alunno/a o un operatore risulta positivo al Covid?

L'alunno/a positivo al Covid dovrà avvertire l'istituto di appartenenza e osservare un periodo di isolamento obbligatorio di almeno **7 o 10 giorni** dal riscontro della positività in base alle regole descritte in tabella:

Tabella 1. Regole isolamento casi Covid 19

Categoria caso Covid 19	Durata minima isolamento dal tampone positivo
- Non vaccinato - Vaccinato con una sola dose - Vaccinato con ciclo completato* da più di 120 giorni	10 giorni + test (antigenico o molecolare) negativo
- Vaccinato con ciclo completato* da meno di 120 giorni - Vaccinato con booster	7 giorni + test (antigenico o molecolare) negativo

L'esito negativo del tampone conclude l'isolamento. In caso di persistenza della positività, l'isolamento si conclude dopo 21 giorni dall'effettuazione del primo tampone positivo, purché siano trascorsi 7 giorni dalla fine di eventuali sintomi.

- **L'operatore positivo** al Covid dovrà osservare un periodo di isolamento obbligatorio di almeno **7 o 10 giorni** dal riscontro della positività in base alle regole descritte in tabella 1

Se il tampone risulta ancora positivo, il test può essere ripetuto, indicativamente ogni 7 gg. La riammissione al lavoro è possibile solo dopo la negativizzazione del tampone.

Per il rientro a scuola l'operatore dovrà inoltrare al Medico competente, ove nominato, o al datore di lavoro l'esito negativo del tampone.

8. Come vanno identificati e gestiti i contatti scolastici?

Il decreto-legge 7 gennaio 2022, n. 1 e la Circolare del Ministero della Salute e dell'Istruzione 1782 del 08/01/2022 hanno aggiornato la disciplina per la gestione dei contatti di casi di infezione da SARS-CoV-2 in ambito scolastico.

Fino all'intervento del Dipartimento di Prevenzione (DdP) della ASL 8 Cagliari, nell'immediatezza della conoscenza del caso positivo, l'Istituto scolastico attiva la seguente procedura già definita e standardizzata, che non comporta alcuna valutazione di carattere sanitario.

Il Dirigente Scolastico, o un suo delegato Referente Covid dell'Istituto:

1. informa il DdP della presenza del caso positivo a scuola;
2. individua i «contatti scolastici»;
3. sospende temporaneamente le attività didattiche in presenza per i «contatti scolastici»;
4. trasmette ai «contatti scolastici» e le indicazioni standardizzate preventivamente predisposte dal DdP;

Sono comunque presi in considerazione i contatti intervenuti nelle 48 ore prima dell'insorgenza dei sintomi del caso oppure nelle 48 ore antecedenti la data dell'esecuzione del test risultato positivo (se il caso è asintomatico).

Con riferimento a tali soggetti, fino all'intervento dell'autorità sanitaria, il dirigente scolastico (o suo delegato) è autorizzato a sospendere temporaneamente le attività didattiche in presenza attenendosi alle disposizioni normative distinte secondo il diverso grado di istruzione (ART. 4 del Decreto Legge 07 Gennaio 2022) di seguito schematizzate:

Nido/Infanzia	Scuola	ASL 8 Cagliari	Alunni/ compagni di classe	Personale scolastico
1 caso o più casi	<ul style="list-style-type: none"> - attività didattica sospesa per 10 giorni; - segnalazione al Dipartimento di Prevenzione ASL 8 Cagliari - trasmissione dati dei contatti, compreso il personale (della scuola ed esterno) che ha svolto attività in presenza nella sezione/gruppo del caso positivo per almeno 4 ore, anche non continuative, nelle 48 ore precedenti l'insorgenza del caso. 	<ul style="list-style-type: none"> - Il Dipartimento di Prevenzione ASL 8 Cagliari invia disposizione con provvedimento di quarantena (massivo) della durata di 10 giorni dall'ultimo contatto con il caso positivo e programma tampone molecolare presso la ASL 8 Cagliari. - Chi non effettuerà il tampone osserverà la quarantena di 14 giorni dall'ultimo contatto con il soggetto risultato positivo. 	<ul style="list-style-type: none"> - ricevono comunicazione dalla scuola e si pongono in quarantena, - ricevono successivamente il provvedimento via mail/ SMS dal Dipartimento di Prevenzione della ASL 8 Cagliari con quarantena e appuntamento per effettuare tampone molecolare al 10° giorno Cagliari - terminano quarantena dopo 10 giorni con tampone molecolare o in alternativa antigenico negativo e rientrano a scuola. 	<p>Per il personale (della scuola ed esterno) che ha svolto attività in presenza nella sezione/gruppo del caso positivo per almeno 4 ore, anche non continuative, nelle 48 ore precedenti l'insorgenza del caso, si applica la Circolare del Ministero della Salute 0060136-30/12/2021 DGPREDGPRE-P per i contatti stretti (adALTO RISCHIO).</p>

**NIDO/ INFANZIA : 1 O PIU' CASI
TRA ALUNNI O DOCENTI**

ALUNNI /SEZIONE

**DOCENTI/ PERSONALE
SCOLASTICO**

**- ATTIVITÀ DIDATTICA
SOSPESA PER 10
GIORNI DALL'ULTIMO
CONTATTO CON IL
CASO POSITIVO.**

**- PROGRAMMAZIONE
TAMPONE
MOLECOLARE PRESSO
LA ASL 8 CAGLIARI O
ANTIGENICO PRESSO
STRUTTURE
ACCREDITATE CON
RISULTATO NEGATIVO.**

**- CHI NON EFFETTUERÀ IL
TAMPONE OSSERVERÀ
LA QUARANTENA DI 14
GIORNI DALL'ULTIMO
CONTATTO CON IL
SOGGETTO RISULTATO**

**NON VACCINATI/ CICLO
VACCINALE PRIMARIO
INCOMPLETO, O
COMPLETATO DA MENO
DI 14 GIORNI:**

**- QUARANTENA DI 10
GIORNI DALL'ULTIMO
CONTATTO CON IL CASO
POSITIVO E
PROGRAMMAZIONE
TAMPONE MOLECOLARE
PRESSO LA ASL 8 CAGLIARI O
ANTIGENICO PRESSO
STRUTTURE ACCREDITATE
CON RISULTATO NEGATIVO.**

**-CHI NON EFFETTUERÀ IL
TAMPONE OSSERVERÀ LA
QUARANTENA DI 14 GIORNI
DALL'ULTIMO CONTATTO
CON IL SOGGETTO**

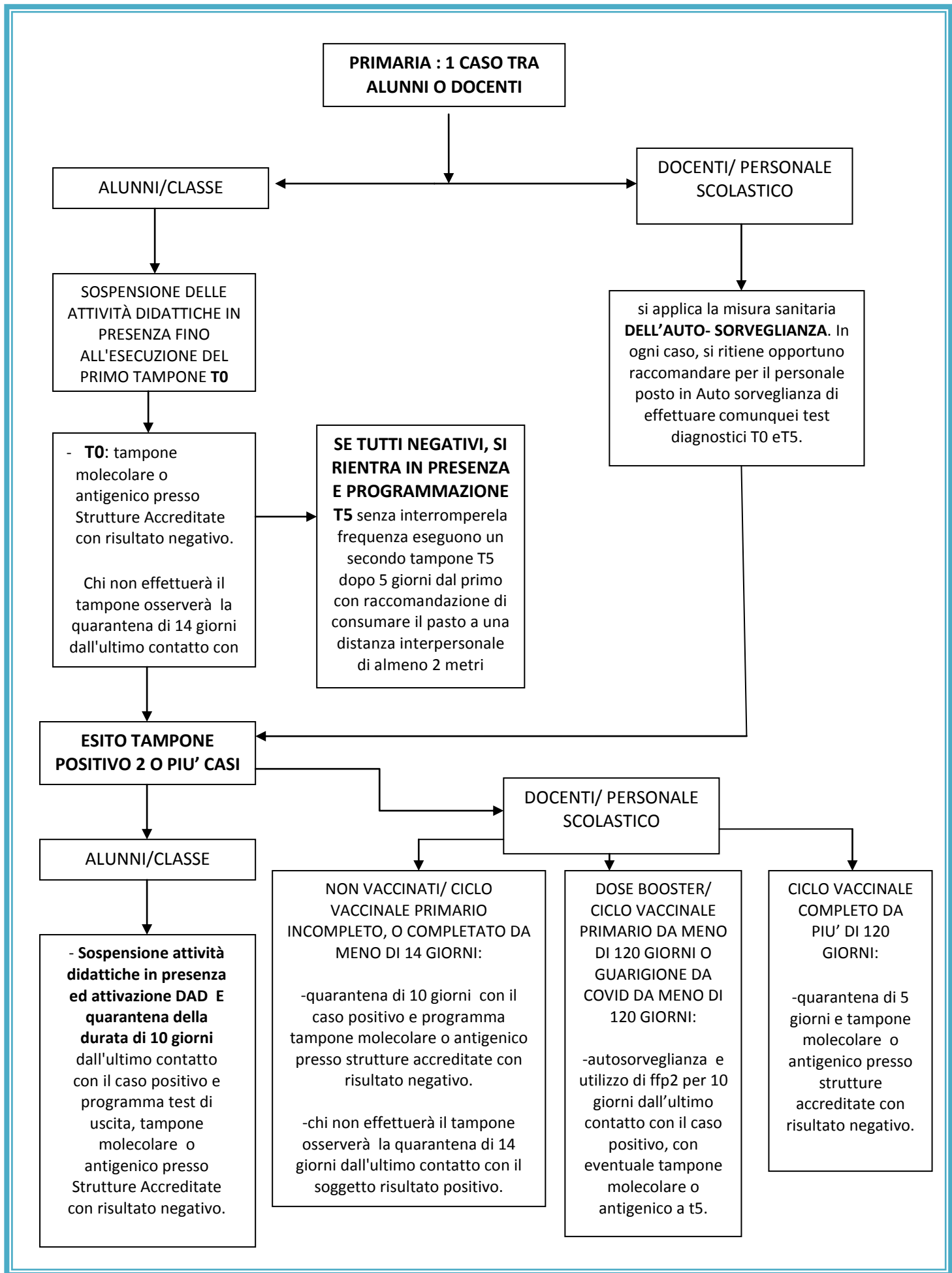
**CICLO VACCINALE
COMPLETO DA PIU' DI 120
GIORNI:**

**-QUARANTENA DI 5 GIORNI E
TAMPONE MOLECOLARE
PRESSO LA ASL 8 CAGLIARI O
ANTIGENICO PRESSO
STRUTTURE ACCREDITATE CON
RISULTATO NEGATIVO.**

**DOSE BOOSTER/ CICLO VACCINALE
PRIMARIO DA MENO DI 120
GIORNI O GUARIGIONE DA COVID
DA MENO DI 120 GIORNI:**

**-AUTOSORVEGLIANZA E UTILIZZO DI
FFP2 PER 10 GIORNI DALL'ULTIMO
CONTATTO CON IL CASO POSITIVO,
CON EVENTUALE TAMPONE
TAMPONE MOLECOLARE O
ANTIGENICO A T5.**

Primaria	Scuola	ASL 8 Cagliari	Alunni/ compagni di classe	Personale scolastico
1 caso	<ul style="list-style-type: none"> - Sospensione delle attività didattiche in presenza fino all'esecuzione del primo tampone T0 e successiva attività didattica in presenza, con raccomandazione di consumare il pasto a una distanza interpersonale di almeno 2 metri; - segnalazione al Dipartimento di Prevenzione ASL 8 Cagliari - trasmissione dati dei contatti, compreso il personale (della scuola ed esterno) che ha svolto attività in presenza nella sezione/gruppo del caso positivo per almeno 4 ore, anche non continuative, nelle 48 ore precedenti l'insorgenza del caso. 	<ul style="list-style-type: none"> - Il Dipartimento di Prevenzione ASL 8 Cagliari invia disposizione via mail/ SMS con provvedimento massivo di sorveglianza e programma tampone molecolare T0 o in alternativa antigenico presso Strutture Accreditate con risultato negativo. - Chi non effettuerà il tampone osserverà la quarantena di 14 giorni dall'ultimo contatto con il soggetto risultato positivo. 	<ul style="list-style-type: none"> - ricevono il provvedimento dalla scuola e si pongono in sorveglianza. - eseguono T0: se negativo rientrano in classe, se positivo informano immediatamente il dirigente scolastico /referente scolastico covid per le misure del caso - senza interrompere la frequenza eseguono un secondo tampone T5 dopo 5 giorni dal primo: se negativo rientrano in classe, se positivo informano immediatamente il dirigente scolastico /referente scolastico covid per le misure del caso. 	<p>Per il personale (della scuola ed esterno) che ha svolto attività in presenza nella classe del caso positivo per almeno 4ore, anche non continuative, nelle 48ore precedenti l'insorgenza del caso, si applica la misura sanitaria dell'Auto-sorveglianza. In ogni caso, si ritiene opportuno raccomandare per il personale posto in Auto sorveglianza di effettuare comunque test diagnostici T0 e T5.</p>
2 o più casi (durante il periodo di sorveglianza e comunque non oltre 10 giorno dall'ultimo giorno di frequenza a del primo caso positivo)	<ul style="list-style-type: none"> - La scuola integra la segnalazione con il nuovo/i casi positivi indicando la data dell'ultimo giorno di frequenza del secondo caso positivo. - Sospensione attività didattiche in presenza ed attivazione DAD 	<ul style="list-style-type: none"> - Il Dipartimento di Prevenzione ASL 8 Cagliari invia disposizione con provvedimento di quarantena (massivo) disposizione via mail/ SMS della durata di 10 giorni dall'ultimo contatto con il caso positivo e programma tampone molecolare i o in alternativa antigenico presso Strutture Accreditate con risultato negativo. - Chi non effettuerà il tampone osserverà la quarantena di 14 giorni dall'ultimo contatto con il soggetto risultato positivo. 	<ul style="list-style-type: none"> - ricevono comunicazione dalla scuola e si pongono in quarantena, - ricevono successivamente il provvedimento via mail/ SMS dal Dipartimento di Prevenzione della ASL 8 Cagliari con quarantena e appuntamento per effettuare tampone molecolare al 10° giorno. - terminano quarantena dopo 10 giorni con tampone molecolare o antigenico negativo e rientrano a scuola. 	<p>Per il personale (della scuola ed esterno) che ha svolto attività in presenza nella classe dei casi positivi per almeno 4 ore, anche non continuative, nelle 48ore precedenti l'insorgenza del primo caso, si applica quanto previsto dalla Circolare del Ministero della Salute 0060136-30/12/2021 DGPRES-DGPRES-P per i contatti stretti (ad ALTO RISCHIO).</p>



PRIMARIA : 1 CASO TRA ALUNNI O DOCENTI

ALUNNI/CLASSE

SOSPENSIONE DELLE ATTIVITÀ DIDATTICHE IN PRESENZA FINO ALL'ESECUZIONE DEL PRIMO TAMPONE T0

- **T0:** tampone molecolare o antigenico presso Strutture Accreditate con risultato negativo.
Chi non effettuerà il tampone osserverà la quarantena di 14 giorni dall'ultimo contatto con

ESITO TAMPONE POSITIVO 2 O PIU' CASI

ALUNNI/CLASSE

- **Sospensione attività didattiche in presenza ed attivazione DAD E quarantena della durata di 10 giorni** dall'ultimo contatto con il caso positivo e programma test di uscita, tampone molecolare o antigenico presso Strutture Accreditate con risultato negativo.

DOCENTI/ PERSONALE SCOLASTICO

si applica la misura sanitaria **DELL'AUTO-SORVEGLIANZA**. In ogni caso, si ritiene opportuno raccomandare per il personale posto in Auto sorveglianza di effettuare comunque test diagnostici T0 e T5.

SE TUTTI NEGATIVI, SI RIENTRA IN PRESENZA E PROGRAMMAZIONE T5 senza interrompere la frequenza eseguono un secondo tampone T5 dopo 5 giorni dal primo con raccomandazione di consumare il pasto a una distanza interpersonale di almeno 2 metri

DOCENTI/ PERSONALE SCOLASTICO

NON VACCINATI/ CICLO VACCINALE PRIMARIO INCOMPLETO, O COMPLETATO DA MENO DI 14 GIORNI:
-quarantena di 10 giorni con il caso positivo e programma tampone molecolare o antigenico presso strutture accreditate con risultato negativo.
-chi non effettuerà il tampone osserverà la quarantena di 14 giorni dall'ultimo contatto con il soggetto risultato positivo.

DOSE BOOSTER/ CICLO VACCINALE PRIMARIO DA MENO DI 120 GIORNI O GUARIGIONE DA COVID DA MENO DI 120 GIORNI:
-autosorveglianza e utilizzo di ffp2 per 10 giorni dall'ultimo contatto con il caso positivo, con eventuale tampone molecolare o antigenico a t5.

CICLO VACCINALE COMPLETO DA PIU' DI 120 GIORNI:
-quarantena di 5 giorni e tampone molecolare o antigenico presso strutture accreditate con risultato negativo.

NOTA BENE:

- **Rientro a scuola dopo T0:** in attesa di T0 i bambini restano a casa in didattica a distanza.
Inoltre, non è più prevista la comunicazione del SISP per rientrare in presenza, ma è sufficiente esibire l'attestazione rilasciata in merito all'effettuazione del tampone e all'avvenuto rilascio del relativo risultato. In caso di eventuale segnalazione di un secondo caso si applicano le regole previste.
- **Test al tempo T0:** il T0 viene programmato nel minor tempo possibile in considerazione dello scenario epidemiologico e delle capacità di testing.

Secondaria 1° e 2° grado	Scuola	ASL 8 Cagliari	Alunni/ compagni di classe	Personale scolastico
1 caso	- attività didattica in presenza con autosorveglianza	- Il Dipartimento di Prevenzione della ASL 8 di Cagliari informa la scuola sulle procedure di autosorveglianza: con obbligo di indossare dispositivi di protezione delle vie respiratorie FFP2 per 10 giorni e di consumare il pasto a una distanza interpersonale di almeno 2 metri	- ricevono il provvedimento massivo dalla scuola e si pongono in autosorveglianza - rimangono in autosorveglianza, se hanno sintomi fanno un tampone: se positivo informano immediatamente il dirigente scolastico /referente scolastico covid per le misure del caso	Per il personale (della scuola ed esterno) che ha svolto attività in presenza nella classe del caso positivo per almeno 4 ore, anche non continuative, nelle 48 ore precedenti l'insorgenza del caso, si applica la misura sanitaria dell'Auto-sorveglianza.
2 casi (durante il periodo di autosorveglianza e comunque non oltre 10 giorni dall'ultimo giorno di frequenza del primo caso positivo)	- La scuola integra la segnalazione con il nuovo/i casi positivi indicando la data dell'ultimo giorno di frequenza del 2° caso positivo - attivazione DDI per i soggetti che non abbiano concluso il ciclo vaccinale primario o che lo abbiano concluso da più di centoventi giorni, che siano guariti da più di centoventi giorni e ai quali non sia stata somministrata la dose di richiamo	- Il Dipartimento di Prevenzione della ASL 8 Cagliari invia disposizione via mail/ SMS i provvedimenti dove sono indicate le misure da adottare secondo il proprio stato vaccinale/guarigione.	- ricevono il provvedimento dove sono indicate le misure da adottare secondo il proprio stato vaccinale/guarigione. - attuano le misure indicate sul provvedimento ricevuto, se hanno sintomi fanno un tampone: se positivo informano immediatamente il dirigente scolastico /referente scolastico covid per le misure del caso	Per il personale (della scuola ed esterno) che ha svolto attività in presenza nella classe dei casi positivi per almeno 4 ore, anche non continuative, nelle 48 ore precedenti l'insorgenza del primo caso, si applica quanto previsto dalla Circolare del Ministero della Salute 0060136-30/12/2021-DGPRES-P per i contatti stretti (ad ALTO RISCHIO). Per il personale (della scuola ed esterno) che ha svolto attività in presenza nella classe dei casi positivi per almeno 4 ore, anche non continuative, nelle 48 ore precedenti l'insorgenza del primo caso, si applica quanto previsto dalla Circolare del Ministero della Salute 0060136-30/12/2021-DGPRES-P per i contatti stretti (ad ALTO RISCHIO).
3 o più casi	- Attivazione DAD per tutta la classe	- Il Dipartimento di Prevenzione della ASL 8 Cagliari invia i provvedimenti disposizione via mail/ SMS dove sono indicate le misure da adottare secondo il proprio stato vaccinale/guarigione	- Permangono in regime di autosorveglianza/ quarantena come disposto a seguito del secondo caso positivo in base al proprio stato vaccinale/guarigione	Per il personale (della scuola ed esterno) che ha svolto attività in presenza nella classe dei casi positivi per almeno 4 ore, anche non continuative, nelle 48 ore precedenti l'insorgenza del primo caso, si applica quanto previsto dalla Circolare del Ministero della Salute 0060136-30/12/2021-DGPRES-P per i contatti stretti (ad ALTO RISCHIO)

**SECONDARIA DI 1° E 2° GRADO 1
CASO TRA ALUNNI O DOCENTI**

ALUNNI/CLASSE E
DOCENTI/ PERSONALE
SCOLASTICO

si applica la misura sanitaria **DELL'AUTO- SORVEGLIANZA**, con obbligo di indossare dispositivi di protezione delle vie respiratorie FFP2 per 10 giorni e di consumare il pasto a una distanza interpersonale di almeno 2 metri In ogni caso, si ritiene opportuno raccomandare per i soggetti posti in Auto sorveglianza di effettuare comunquei test diagnostici a T5.

ALUNNI/CLASSE

**SECONDARIA DI 1° E 2° GRADO 2
CASI TRA ALUNNI O DOCENTI**

DOCENTI/ PERSONALE
SCOLASTICO

DOSE BOOSTER/ CV
PRIMARIO DA MENO DI
120 GIORNI O
GUARIGIONE DA COVID DA
MENO DI 120 GIORNI:
si applica la misura
sanitaria **dell'Auto-
sorveglianza**, con obbligo
di indossare dispositivi di
protezione delle vie
respiratorie FFP2 per 10
giorni e di consumare il
pasto a una distanza
interpersonale di almeno
2 metri In ogni caso, si
ritiene opportuno
raccomandare per i
soggetti posti in Auto
sorveglianza di effettuare
comunquei test diagnostici
a T5.

NON VACCINATI/ CV PRIMARIO
INCOMPLETO, O COMPLETATO DA
MENO DI 14 GIORNI:

-quarantena di 10 giorni con il
caso positivo e programma test di
uscita - tampone molecolare
presso la asl 8 cagliari o antigenico
presso strutture accreditate con
risultato negativo.
chi non effettuerà il tampone
osserverà la quarantena di 14
giorni dall'ultimo contatto con il
soggetto risultato positivo.

DOSE BOOSTER/ CV
PRIMARIO DA MENO
DI 120 GIORNI O
GUARIGIONE DA
COVID DA MENO DI
120 GIORNI:

-autosorveglianza e
utilizzo di ffp2 per 10
giorni dall'ultimo
contatto con il caso
positivo, con
eventuale tampone
molecolare o
antigenico a t5.

CV COMPLETO DA
PIU' DI 120
GIORNI:

quarantena di 5
giorni e tampone
molecolare o
antigenico presso
strutture
accreditate con
risultato negativo.

NON VACCINATI/ CV PRIMARIO
INCOMPLETO, O COMPLETATO
DA MENO DI 120 GIORNI/
GUARITO DA MENO DI 120
GIORNI:

-**DAD per 10 giorni e quarantena
di 10 giorni** con il caso positivo
e programma test di uscita -
tampone molecolare o
antigenico presso strutture
accreditate con risultato
negativo.
- Chi non effettuerà il tampone
osserverà la quarantena di 14
giorni dall'ultimo contatto con il
soggetto risultato positivo.

**SECONDARIA DI 1° E 2° GRADO 3 O
PIU' CASI TRA ALUNNI O DOCENTI**

ALUNNI/CLASSE

DOCENTI/ PERSONALE
SCOLASTICO

DOSE BOOSTER/ CV PRIMARIO DA
MENO DI 120 GIORNI O
GUARIGIONE DA COVID DA MENO
DI 120 GIORNI:
**DAD per 10 giorni e
autosorveglianza**

NOTA BENE:

- **Test di Auto-sorveglianza:** tale test è effettuato su base volontaria ed è riservato ai soggetti asintomatici. Il test può essere svolto gratuitamente direttamente dal proprio Medico Curante (MMG/PLS) oppure, con prescrizione del medico stesso, accedendo alle Farmacie o alle Strutture private aderenti al protocollo. Nel caso di comparsa di sintomi la famiglia deve sempre fare riferimento al Medico Curante per l'effettuazione/ prescrizione del test.
- **Rientro in presenza:** i requisiti per poter frequentare in presenza, seppur in regime di Auto – sorveglianza, devono essere dimostrati mediante esibizione del Green Pass da parte della famiglia o dell'alunno interessato direttamente alla scuola secondo quanto previsto dal D.L. n. 1/2022 e dalle circolari. Non vi è un coinvolgimento del SISP o del Medico Curante (MMG/PLS).

NOTA BENE: per tutti gli scenari descritti

- **Non potranno essere considerati validi i referti di tamponi eseguiti in auto somministrazione.**
- **I famigliari/conviventi del contatto in quarantena o in sorveglianza non sono soggetti ad alcun provvedimento.**

9. Cosa deve fare un alunno/operatore in Auto-sorveglianza?

È fatto obbligo di indossare dispositivi di protezione delle vie respiratorie di tipo FFP2 per almeno 10 giorni dall'ultima esposizione al caso. Il periodo di Auto-sorveglianza termina al giorno 5.

È prevista l'effettuazione di un test antigenico rapido o molecolare alla prima comparsa dei sintomi e, se ancora sintomatici, al quinto giorno successivo alla data dell'ultimo contatto stretto con soggetti confermati positivi al Covid 19. Deve monitorare il suo stato di salute informando il Pediatra (PLS) o il Medico curante (MMG).

10. Cosa deve fare un alunno/a o un operatore classificato come contatto stretto di caso Covid al di fuori dell'ambito scolastico (es: in famiglia)?

I contatti che avvengono in ambito extra-scolastico seguono le indicazioni della circolare interministeriale del 30/12/2021, come sintetizzato nella tabella 2.

Tabella 2. Regole quarantena contatti stretti extra-scolastici

Categoria contatto stretto	Durata minima quarantena dall'ultimo contatto
<ul style="list-style-type: none"> - Non vaccinato - Vaccinato con una sola dose - Vaccinato con ciclo completato da meno di 14 giorni 	10 giorni + test (antigenico o molecolare) negativo 14 giorni in assenza test
<ul style="list-style-type: none"> - Vaccinato con ciclo completato da più di <ul style="list-style-type: none"> o 120 giorni 	5 giorni + test (antigenico o molecolare) negativo 14 giorni in assenza test
<ul style="list-style-type: none"> - Vaccinato con booster o ciclo completato da meno di 120 giorni - Guarito da meno di 120 giorni 	No quarantena. Auto-sorveglianza per 5 giorni e utilizzo di FFP2 per 10 giorni. Test solo in caso di sintomi

La famiglia dell'alunno deve darne tempestiva comunicazione alla scuola.

Per gli alunni/operatori in quarantena il rientro a scuola potrà avvenire presentando il referto dell'esito negativo del tampone naso-faringeo antigenico o molecolare unito al certificato di vaccinazione anti Covid-19, oppure a 14 giorni senza alcuna certificazione.

I compagni di classe e gli altri operatori della scuola non sono soggetti a provvedimenti e pertanto potranno continuare la frequenza scolastica.

11. Un docente/alunno guarito/vaccinato da meno di 120 giorni e convivente con un caso positivo può frequentare la scuola?

Sì, un docente/alunno guarito/vaccinato da meno di 120 giorni e convivente con positivo può andare a scuola in regime di auto-sorveglianza utilizzando sempre la mascherina FFP2 per 10 giorni dall'ultimo contatto con il caso positivo.

Tale indicazione non si può applicare nel caso di bambini minori di 6 anni che convivono con un positivo e che non possono tenere la mascherina FFP2 nel contesto della frequenza del servizio per l'infanzia.

Si precisa che in caso di comparsa di sintomi è necessario contattare il proprio medico per effettuare un test e porsi in isolamento in attesa dell'esito.

12. Un docente/alunno appena guarito e convivente con familiari ancora positivi può riprendere le normali attività all'atto della ricezione del proprio tampone negativo di guarigione?

Sì, un docente/alunno appena guarito e convivente con familiari ancora positivi, può riprendere le normali attività all'atto della ricezione del proprio tampone negativo di guarigione, indipendentemente dalla convivenza con i familiari positivi purché rispetti quanto previsto dalla Circolare n. 60136 del 30/12/2021 per i guariti da meno di 120 giorni, ovvero sorvegliando la comparsa di sintomi per 5 giorni e mantenendo obbligatoriamente la mascherina FFP2 per 10 giorni dall'ultimo contatto con caso positivo.

Tale indicazione non si può applicare nel caso di bambini minori di 6 anni che convivono con un positivo e che non possono tenere la mascherina FFP2 nel contesto della frequenza del servizio per l'infanzia.

13. Cosa è necessario presentare per riprendere la frequenza scolastica durante la "sorveglianza con testing" prevista per le scuole primarie?

In presenza di un singolo caso è previsto un regime di "sorveglianza con testing". Il primo test (T0), da effettuare appena possibile, consentirà di rientrare a scuola, presentando l'attestazione rilasciata in merito all'effettuazione del tampone e all'avvenuto rilascio del relativo risultato. In attesa di effettuare tale test (T0), i bambini non possono entrare a scuola.

Non è prevista una comunicazione cumulativa da parte del Dipartimento di Prevenzione della ASL 8 Cagliari alla scuola riguardo alla situazione della classe.

E' il singolo alunno che presenta alla scuola documentazione relativa al test effettuato.

14. Dove possono essere effettuati i test di "Auto-sorveglianza" per i ragazzi delle scuole secondarie?

Tali test sono effettuati su base volontaria e sono riservati ai soggetti asintomatici. Il test può essere svolto gratuitamente direttamente dal proprio Medico Curante (MMG/PLS) oppure, con prescrizione del medico stesso, accedendo alle Farmacie o alle Strutture private aderenti al protocollo.

15. E' possibile effettuare test in auto-somministrazione (es. test fatti a casa) per la "sorveglianza con testing" o per la fine quarantena?

No, allo stato attuale tali test possono essere un supporto per l'auto-valutazione ma non sono validi ai fini dei protocolli nazionali di sorveglianza scolastica e non sono validi per definire la fine della quarantena o dell'isolamento.

16. Se un bambino/ragazzo è risultato positivo ad un auto-test fatto a casa, vanno applicate le misure previste a scuola?

No, tali test non sono riconosciuti nella definizione di caso confermato. La famiglia deve rivolgersi al Medico Curante (MMG/PLS) per valutare come procedere nel caso specifico.

17. Cosa è necessario presentare alla scuola per il rientro dopo una quarantena per un contatto scolastico?

E' possibile rientrare, nel rispetto dei tempi previsti dalla sospensione dell'attività, presentando attestazione di avvenuta effettuazione del test, secondo i tempi indicati, e di avvenuto rilascio del relativo risultato.

Non sono necessarie altre certificazioni rilasciate dal Dipartimento di Prevenzione della ASL 8 Cagliari o dal Medico Curante.

Non è necessario un riepilogo cumulativo dal Dipartimento di Prevenzione della ASL 8 Cagliari della situazione della classe.

18. La scuola deve attendere comunicazioni del SISP per determinare le misure di didattica da attuare in base al numero di casi positivi?

No, il Dirigente Scolastico è autonomo nell'applicazione della normativa per ciò che attiene alle misure didattiche in base alle informazioni disponibili e alla conoscenza della situazione della classe circa i casi positivi.

RIFERIMENTI NORMATIVI

- Circolare del Ministero della Salute n. 11 del 08/01/2022,
- Circolare del Ministero della Salute n. 60136 del 30/12/2021

DOCUMENTO REALIZZATO DA:

- Dott. Antonio Frailis;
- Dott. A.S. Andrea Gerolamo Carta;
- Dott.ssa A.S. Federica Porcu